

Melchior

PlateforME d'Information et de Concertation sur les Odeurs pour le Grand Reims



Bilan des signalements de nuisances olfactives

Edition 2024

SOMMAIRE

1. Contexte	2
2. Indicateurs clés sur les cinq années de fonctionnement de la plateforme Melchior	3
3. Bilan des signalements depuis le lancement de la plateforme melchior	4
3.1. Répartition des évocations.....	4
3.2. Caractérisation des odeurs.....	5
3.3. identification de clusters.....	5
3.4. Pics olfactifs.....	8
4. Evolution des signalements par commune sur les périodes du 01/06 année N au 31/05 année n+1	9
5. Conclusion et perspectives	12
6. Des outils de communication à votre disposition	13

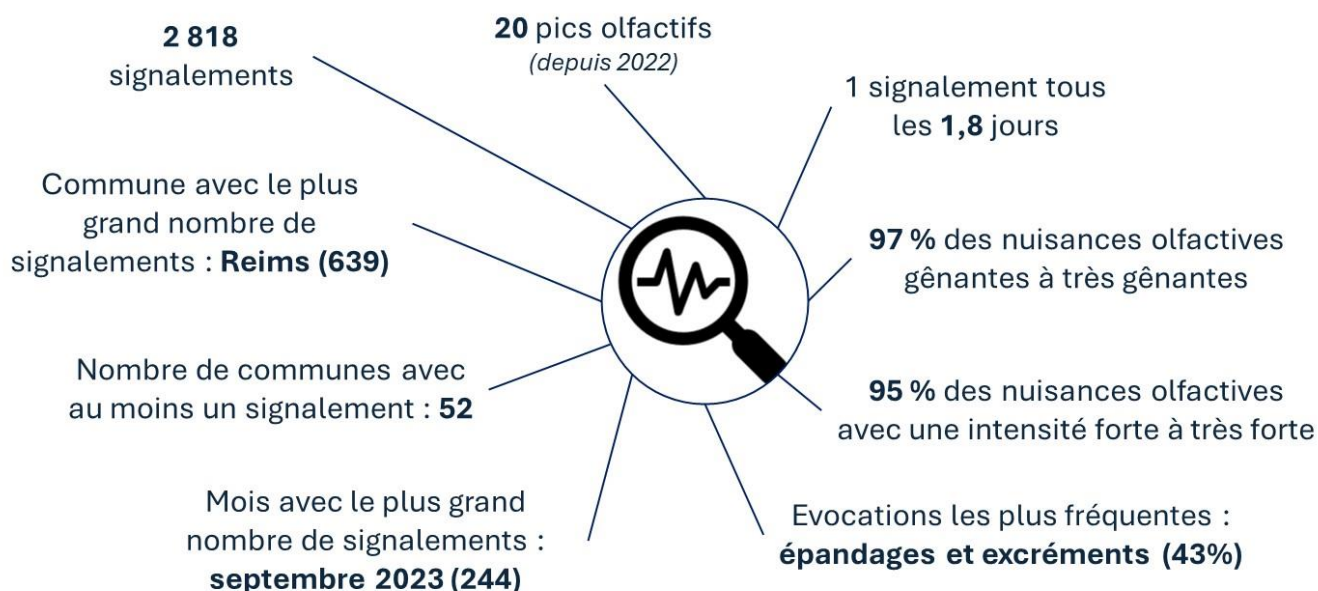
1. CONTEXTE

Les nuisances olfactives apparaissent comme le deuxième motif de plainte après le bruit. Elles sont définies par le Code de l'environnement comme des événements polluants, qui contribuent notamment à la dégradation du cadre de vie des habitants d'un territoire. Ces nuisances olfactives suscitent un fort intérêt de la part des riverains notamment, mais aussi des collectivités, des services de l'Etat et des industriels.

Depuis juin 2019, la communauté urbaine du Grand Reims a mis en place une stratégie de gestion de la problématique olfactive en s'appuyant sur une plateforme d'information et de concertation sur les odeurs sur le Grand Reims dénommée MEIChIOR (plateforME d'information et de Concertation sur les Odeurs pour le Grand Reims). En pratique, la plateforme de signalement des odeurs s'appuie de l'application SignalAir, disponible à tout citoyen du Grand Reims pour réaliser un signalement d'odeurs avec une information géolocalisée et objective.

Cette synthèse présente les résultats de 5 ans d'activités de la plateforme Melchior en s'appuyant de l'exploitation de la base de signalements recueillis par SignalAir sur la période du 1^{er} juin 2019 au 31 mai 2024. Les évolutions en termes de gestion des pics olfactifs ainsi que des outils de communication associés à la plateforme Melchior sont également mises en avant dans cette synthèse.

2. INDICATEURS CLES SUR LES CINQ ANNEES DE FONCTIONNEMENT DE LA PLATEFORME MELCHIOR



Du 1^{er} juin 2019 au 31 mai 2024, **2818 signalements** ont été réalisés sur l'application SignalAir centrée sur le Grand Reims. En moyenne, un signalement est réceptionné sur la plateforme Melchior tous les 1,8 jours (1008 jours sur 1826).

Les mois pour lesquels les signalements ont été les plus nombreux sont **août** et **septembre 2023** avec respectivement **185** et **244 signalements**.

En majorité, une odeur signalée est ressentie comme **très gênante (67%)** avec une intensité **très forte (56%)** et ce de façon **continu (85%)**.

Les évocations les plus employées par les signalants pour définir les odeurs, sont les **épandages (23,0%)**, les **excréments (19,8%)**, la catégorie « **autres** » (**14,9%**) et les **égouts/œufs pourris** ou encore le **soufre (12,0%)**.

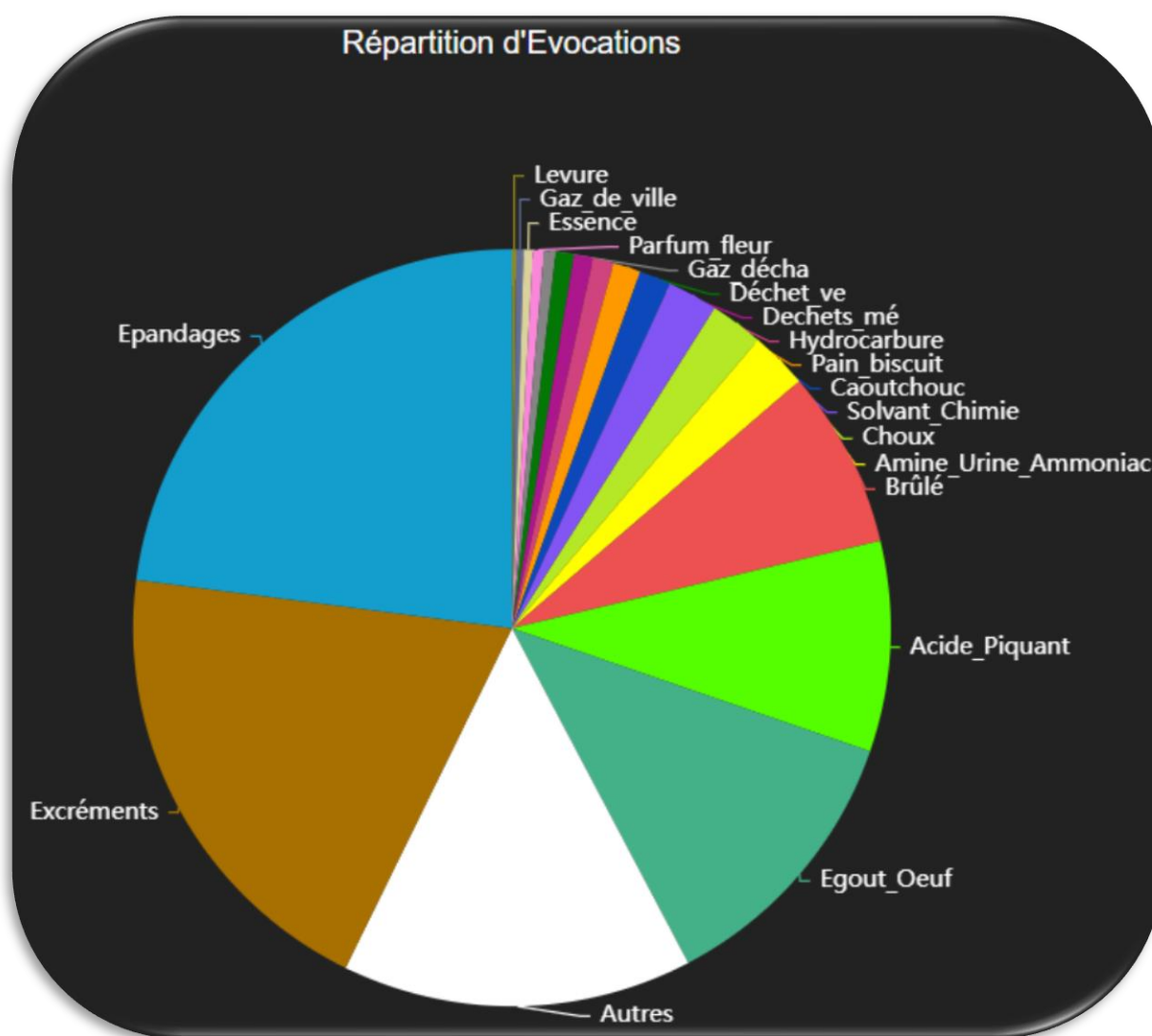
En répartition géographique, le **secteur de Pomacle-Bazancourt** présente le plus grand nombre de signalements (**1 045 signalements au total** dont 600 à Bazancourt, 340 à Boult-sur-Suipe, 93 à Pomacle et 12 à Isles-sur-Suipe devant le secteur du pôle territorial de Reims Métropole (**727 signalements au total** dont 639 pour la commune de Reims). D'autres communes présentent un nombre de signalements relativement important (supérieur à 100), à savoir : Bourgogne-Fresne (377), Bétheniville (169) et Puisieux (137).

Au 31 mai 2024, **52 communes** comptabilisent au moins 1 signalement depuis la mise en place de SignalAir sur le Grand Reims (**47 en 2022**). 23% des signalements ont été réalisés sur la commune de Reims et 21% sur la commune de Bazancourt. D'autres communes se démarquent également avec un taux de signalement autour des 10% : Bourgogne-Fresne (13%) et Boult-sur-Suipe (12%).

3. BILAN DES SIGNALEMENTS DEPUIS LE LANCEMENT DE LA PLATEFORME MELCHIOR

3.1. Répartition des évocations

Les évocations les plus utilisées sont « épandages » avec 647 signalements (23%), puis « excréments » avec 558 signalements (20%), « autres » avec 421 signalements (15%), et « égout/oëuf pourri/soufre » avec 339 signalements (12%).



Proportion des signalements par évocation sur la période du 01/06/2019 au 31/05/2024

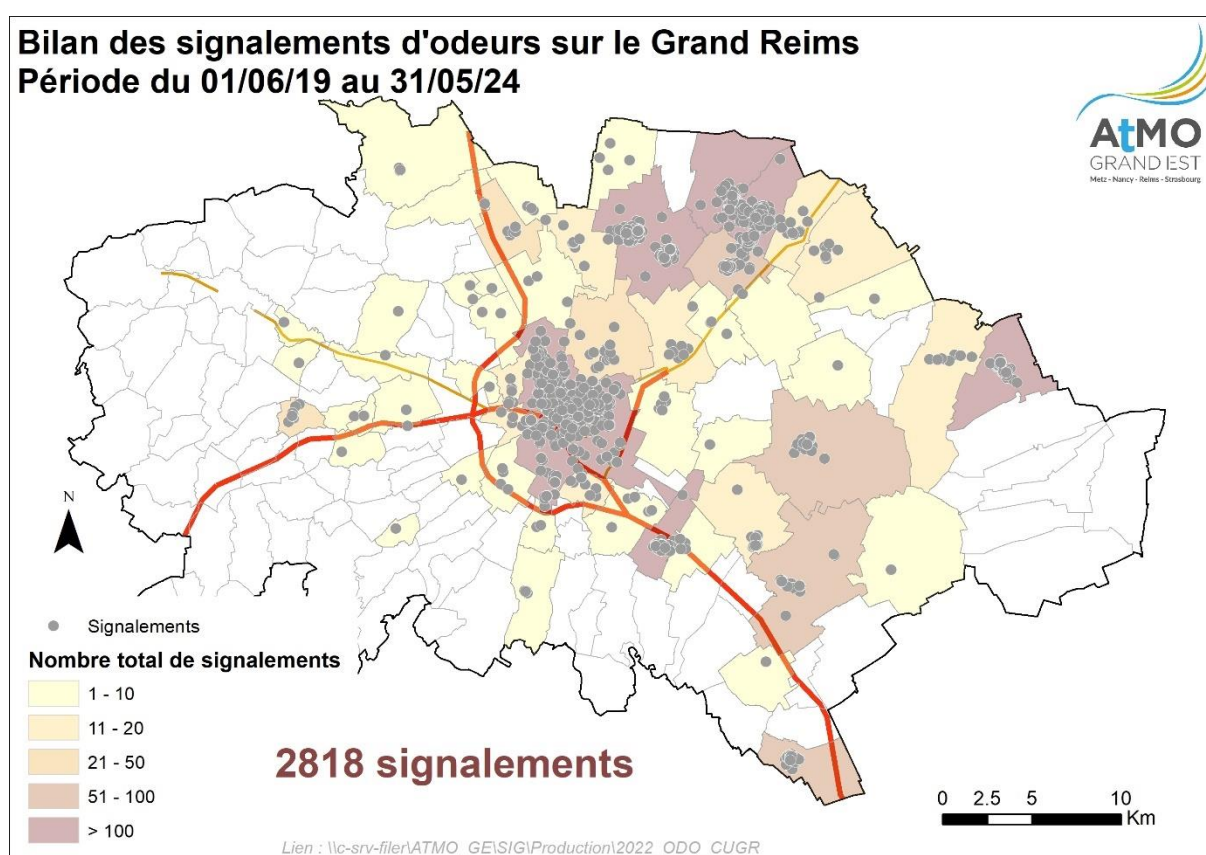
Pour la partie « autres », 61% concernent le secteur de Pomacle-Bazancourt avec des informations complémentaires sur les odeurs comme : cossette, alcool, parfum, soufre, poisson frit, blé cuit ou fermenté, bassin ou encore betteraves cuites. Les sites industriels du secteur de Pomacle-Bazancourt sont souvent évoqués dans les commentaires additionnels.

Pour la commune de Reims, la partie « autres », avec des précisions comme parfum, friture ou encore fuel, est passée de 19 % à 13 %. La part des évocations « brûlé » a, quant à elle, fortement augmenté, passant de 9% sur la période de juin 2022 à mai 2023 à 42% des évocations totales à Reims au cours des 12 derniers mois, dont 49 signalements au mois de juillet 2023, période où un pic olfactif associé à un feu de meules avait été identifié.

3.2. Caractérisation des odeurs

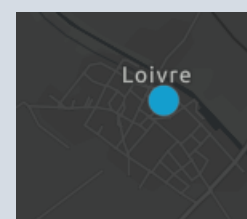
Une odeur **gênante à très gênante** est indiquée dans **97 %** des signalements. Une intensité **forte à très forte** est indiquée dans près de **95 %** des signalements. Enfin, une **perception en continu** est indiquée dans **85%** des signalements.

3.3. Identification de clusters



Répartition des signalements sur le Grand Reims avec mise en évidence des secteurs avec une proportion de signalements plus importante sur la période du 01/06/2019 au 31/05/2024

Sur la période du 1^{er} juin 2023 au 31 mai 2024, hormis les communes intégrées aux 7 zones/pôles définis dans le cadre de la gestion des pics olfactifs sur le Grand Reims, seule la commune de Loivre présente plus de 10 signalements (14 au total). Tous les signalements ont été réalisés sur les mois d'août et septembre 2023 avec exclusivement des évocations « épandages » et « excréments », associés à des épandages réalisées sur les périodes chaudes.

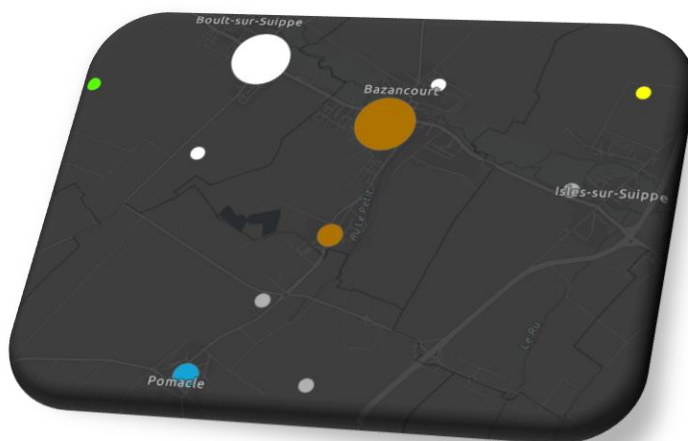


Type d'Evocation		
● Autres	● Déchets ménagers	● Gaz d'échappement (trafic routier)
● Acide/Piquant	● Déchets verts	● Gaz de ville (habitation)
● Amine/Urine/Ammoniac	● Egout/Oeuf pourri/Soufre	● Hydrocarbures (industries)
● Brûlé	● Epandages	● Pain/Biscuit (Grillé)
● Caoutchouc	● Essence	● Parfum/fleur
● Choux	● Excréments	● Solvant/Chimie

Par la suite, sont présentées les situations en termes de signalements de nuisances olfactives sur les zones/pôles définis dans le cadre de la gestion des pics olfactifs sur le Grand Reims.

Zone de Bazancourt (Bazancourt, Boulton-sur-Suippe, Isles-sur-Suippe et Pomacle) : 1 045 signalements.

La répartition des signalements entre les communes intégrées à ce secteur est la suivante : Bazancourt (600 signalements), Boulton-sur-Suippe (340 signalements), Pomacle (93 signalements) et Isles-sur-Suippe (12 signalements). Les évocations les plus utilisées sur ce secteur sont « autres » (258 signalements) et « excréments » (249 signalements). Par agrégation des évocations des signalements sur le secteur de Pomacle-Bazancourt, l'évocation « excréments » est majoritaire sur les communes de Bazancourt et de Pomacle. Des commentaires additionnels étaient donnés avec l'évocation « autres » et faisaient ressortir les odeurs suivantes : alcool, poisson pourri ou frit ou encore de bassins.



Pôle territorial de Reims Métropole (Bétheny, Bezannes, Cormontreuil, Reims, Saint-Brice-Courcelles et Tinquex) : 727 signalements. Ils concernent majoritairement la commune de Reims (639 signalements dont 201 sur les 12 derniers mois), la 2^{ème} commune étant Bétheny avec 40 signalements. D'un point de vue géographique, les signalements se répartissent sur l'ensemble de l'agglomération avec



3 évocations principales qui ressortent, à savoir « brûlé », « épandages » et « égout/œuf pourri/soufre ». En termes de répartition géographique, l'évocation « égout/œuf pourri/soufre » se retrouvent majoritaire en plein cœur de la commune de Reims avec des commentaires précisant une odeur très forte, récurrente et s'intensifiant avec les beaux jours. L'évocation « brûlé » est prédominante sur un axe nord-sud de la commune de Reims, allant du quartier La Neuville - Trois Fontaines à Murigny. L'évocation « épandages » est, quant à elle, majoritaire pour les communes de Bétheny, Tinquex et Saint-Brice-Courcelles.

Bourgogne-Fresne : **377 signalements** avec une 2^{ème} année successive de forte augmentation des signalements (+134 sur les 12 derniers mois par rapport à la période du 01/06/2022 au 31/05/2022 et +58 signalements sur l'exercice précédent). L'évocation « épandages » est majoritaire (48% de l'ensemble des évocations émises sur ce secteur). Sur les 12 derniers mois, de nombreux signalements avec l'évocation « acide piquant » ont été réalisés sur le secteur nord-est de Fresne-lès-Reims, au niveau du chemin de Varlager ou de la rue de l'Hermione.



Zone de Pontfaverger-Bétheniville : 186 signalements dont 91 % sur la commune de Bétheniville (169 signalements). D'un point de vue géographique, de nombreux signalements (près d'une 50aine) se retrouvent au niveau du lotissement Le Clos Saint-Jean avec comme évocations principales



« épandages » et « égout/œuf pourri/soufre » avec respectivement 57 et 55 signalements. Sur cette zone, les signalements ne cessent de diminuer depuis la mise en place de la plateforme Melchior, passant d'une moyenne de 23 signalements sur les périodes 06/2021-05/2022 et 06/2022-05/2023 à 5 signalements sur les 12 derniers mois.

Puisieux : 137 signalements (+19 sur les 12 derniers mois) avec l'évocation « excréments » très majoritaire (60%). Sur les 12 derniers mois, les signalements se sont répartis à raison de 1 à 4 signalements par mois. Dans les derniers commentaires additionnels des signalants, il ressort des éléments associés à une activité de méthanisation.



Val-de-Vesle : 60 signalements au total avec 9 signalements sur les 12 derniers mois, (évocation principale « excréments » émise principalement lors de la période estivale ».

Treslon : 18 signalements au total dont le dernier signalement remonte à juin 2021. La situation sur ce secteur d'un point de vue nuisances olfactives semble s'être améliorée et n'amène plus les habitants de la commune à faire des signalements.



3.4. Pics olfactifs

Lors du comité de pilotage Melchior du 21 mars 2022, l'ensemble des partenaires avaient défini les critères d'apparition d'un pic olfactif et les actions qui en découlent.

Un pic olfactif se définit comme une augmentation rapide de la fréquence des signalements sur un laps de temps très court sur des zones ciblées sur le territoire du Grand Reims.

Il avait été défini deux seuils :

- ▶ Seuil à 5 signalements sur 4 heures sur chaque zone cible → niveau de veille
- ▶ Seuil à 6 signalements sur 24 heures sur chaque zone cible → niveau d'action

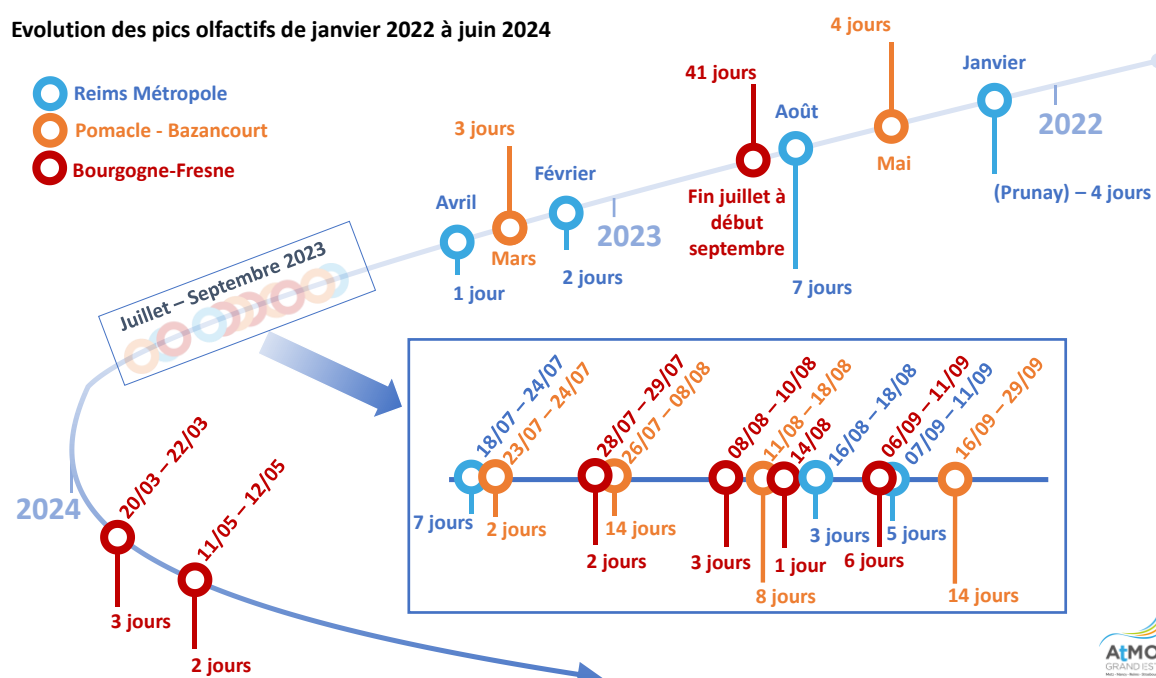
Lors du comité de pilotage Melchior du 12 septembre 2023, il a été acté que seul **le niveau d'action**, dont 93% des pics olfactifs observés jusqu'alors avaient abouti à son déclenchement, été maintenu.

Les secteurs concernés sont :

Pôle Pomacle-Bazancourt	Pôle territorial de Reims Métropole	Zone Bétheniville-Pontfaverger
Zone Bourgogne-Fresne	Zone Puisieux	Zone Treslon
Zone Val-de-Vesle		

Depuis la mise en place du dispositif au 1^{er} janvier 2022, **20 pics olfactifs** ont été observés et concernent les pôles de Pomacle-Bazancourt (x6), de Reims Métropole (x7) et de la zone de Bourgogne-Fresne (x7) :

Evolution des pics olfactifs de janvier 2022 à juin 2024



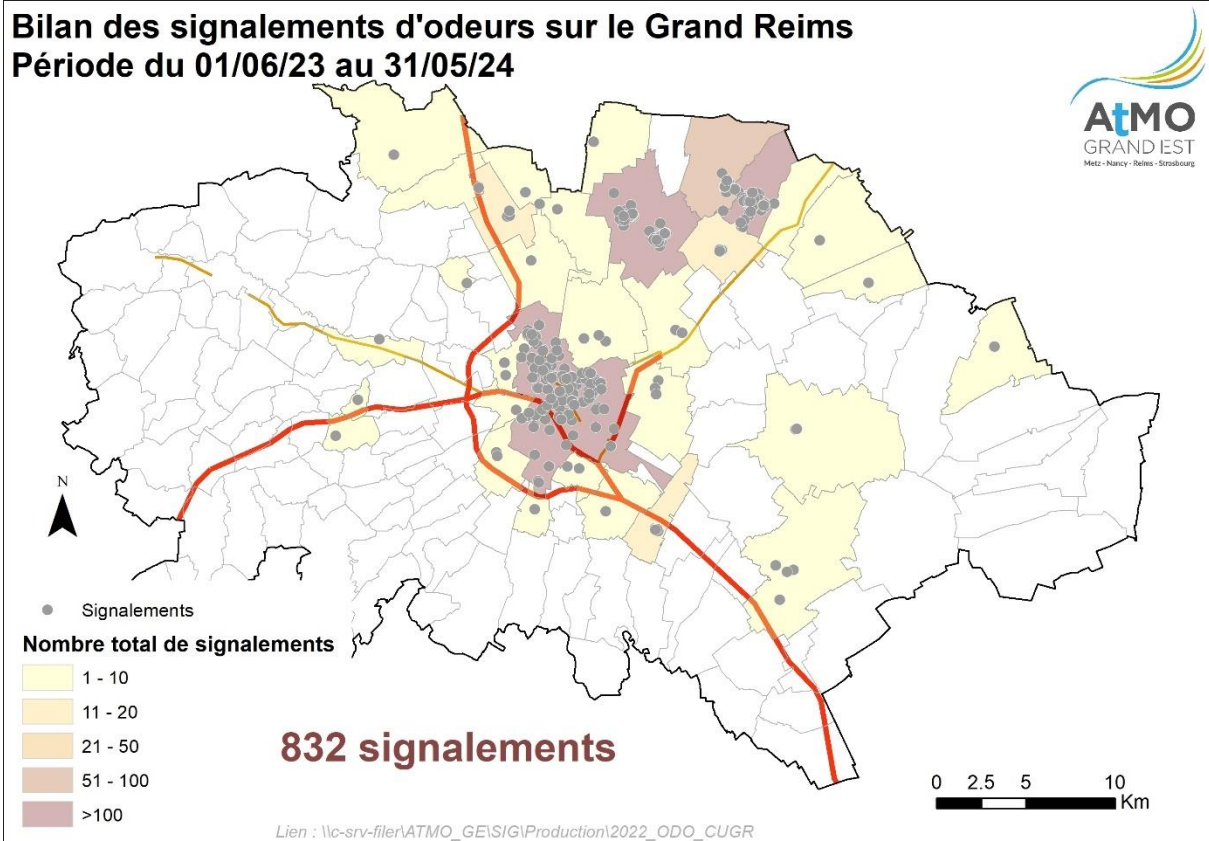
Sur la période du 1^{er} juin 2023 au 31 mai 2024, 13 pics olfactifs ont été observés. Le tableau suivant synthétise les pics olfactifs par secteur du Grand Reims :

Secteur concerné par le pic olfactif	Date	Descriptif de la situation
Pôle territorial de Reims Métropole	18/07-24/07/23	Feu de meules de pailles au nord-ouest de Reims (300 m ³). Action : gestion du feu par les sapeurs-pompiers de Reims
	16/08-18/08/23	Origine suspectée : activités d'épandages Action : Communication sur le pic via SignalAir + signalants
	07/09-11/09/23	Origine suspectée : feu dans un champ à l'est de Reims Action : Communication sur le pic via SignalAir + signalants
Pôle Pomacle-Bazancourt	23/07-24/07/23	Origine associée aux activités de la zone industrielle de Pomacle-Bazancourt, évocation majoritaire de poisson frit. Action : Communication sur le pic via SignalAir + signalants
	26/07-08/08/23	Origines : activités industrielles (Atelier ADM) et activités agricoles. Action : Communication sur le pic via SignalAir + signalants+ ADM communication auprès des collectivités.
	11/08-18/08/23	Origine principale supposée : activités agricoles (épandages). Action : Communication sur le pic via SignalAir + signalants + collectivités
	16/09-29/09/23	Origine principale supposée : activités de la zone industrielle de Pomacle-Bazancourt Action : Communication sur le pic via SignalAir
Zone Bourgogne-Fresne	28/07-29/07/23	Origine définie : les évocations « excréments/épandages » et les commentaires des particuliers orientent sur les épandages agricoles
	08/08-10/08/23	
	14/08/23	
	06/09-11/09/23	Origine définie : au regard des évocations « excréments/épandages » et des constats sur le terrain, orientation vers les épandages agricoles
	20/03-22/03/24	Origine supposée : activité de méthanisation
	11/05-12/05/24	Origine supposée : activité de méthanisation

4. EVOLUTION DES SIGNALEMENTS PAR COMMUNE SUR LES PERIODES DU 01/06 ANNEE N AU 31/05 ANNEE N+1 – FOCUS SUR LA DERNIERE ANNEE (01/06/23 AU 31/05/24)

Sur les 12 derniers mois (01/06/2023–31/05/2024), les hausses les plus significatives par rapport aux quatre années précédentes ont été relevées pour les communes de :

- ▶ Bourgogne-Fresne (+241 signalements soit 64% des signalements depuis le 1^{er} juin 2019).
- ▶ Bazancourt (+206 signalements soit 34% des signalements depuis le 1^{er} juin 2019).
- ▶ Reims (+201 signalements soit 31% des signalements depuis le 1^{er} juin 2019).



Répartition des signalements sur le Grand Reims avec mise en évidence des secteurs avec une proportion de signalements plus importante sur la période du 01/06/2023 au 31/05/2024

Pour Bourgogne-Fresne, la situation s'est dégradée au cours du 3^{ème} trimestre 2023 avec 42 signalements en août puis 124 signalements en septembre (au maximum 20 signalements sur les autres mois sur la période de juin 2023 à mai 2024). 3 pics olfactifs ont été observés sur ce secteur au cours de ces deux mois, dont un en septembre, du 6 au 11, qui aura occasionné 114 signalements au total. Les activités agricoles (épandage) étaient à l'origine de ces pics.

Pour Bazancourt, une moyenne de 44 signalements par mois sur la période de juillet à septembre 2023 a été observée avec 4 pics olfactifs dont 3 avec des durées \geq à 8 jours. Les activités de la zone industrielle de Pomacle-Bazancourt ainsi que les activités agricoles sont à l'origine de ces pics olfactifs. Des éléments plus précis sur ces pics sont fournis dans la partie « Pics olfactifs » du document.

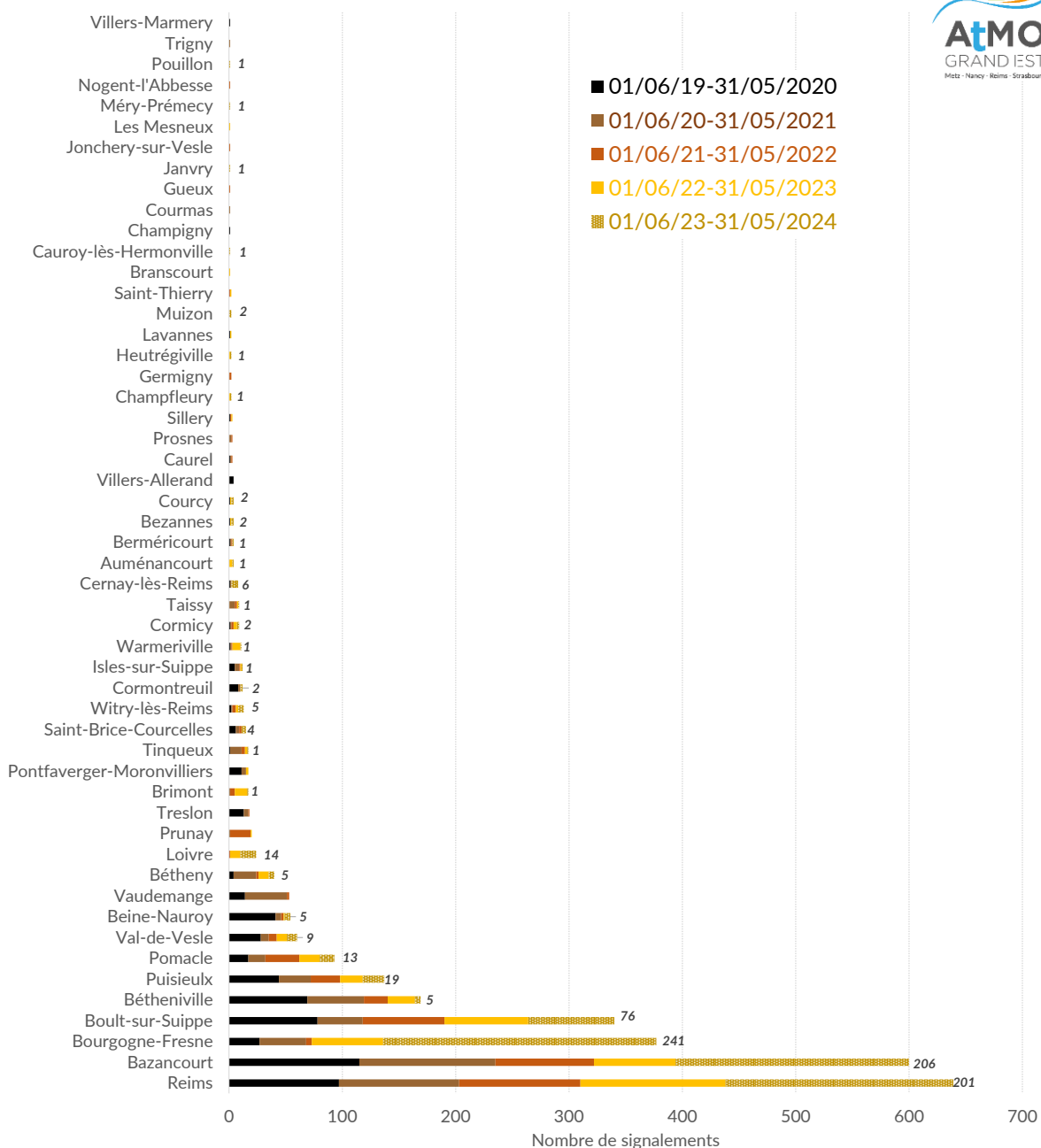
Pour Reims, au même titre que Bazancourt, le plus grand nombre de signalement a été observé sur la période allant de juillet à septembre 2023 avec une moyenne de 50 signalements par mois. Sur les autres mois de la période de juin 2023 à mai 2024, la moyenne se situe à 5 signalements par mois. Le pôle territorial de Reims Métropole a connu 3 pics olfactifs au cours de l'été 2023, d'une durée de 3 à 7 jours, dont un qui était associé à un feu de meules de pailles au nord-ouest de Reims.

Les communes qui ont présenté une amélioration en termes d'évolution du nombre de signalements sur les 12 derniers mois sont :

- ▶ Bétheniville avec 5 signalements contre une moyenne de 20 signalements sur les 2 périodes précédentes et dont les évocations étaient principalement des odeurs d'épandages, d'égout/œuf pourri/soufre.
- ▶ Brimont qui avait eu 10 signalements en août 2022 avec des évocations d'acide/piquant, amines/urine/ammoniac ou encore d'épandages n'a fait l'objet que d'un signalement sur les 12 derniers mois.

- Warmeriville, dont 6 signalements avaient été observés au printemps 2022 en lien avec des activités agricoles (épandages, traitement), n'a fait l'objet que d'un signalement sur les 12 derniers mois.

Evolution du nombre de signalements par commune depuis juin 2019
(nombre de signalements sur les 12 derniers mois)



Evolution du nombre de signalements par commune sur les périodes de 01/06 de l'année n au 31/05 de l'année n+1

Sur les 12 derniers mois, trois communes ont dépassé les 100 signalements (Bourgogne-Fresne, Bazancourt et Reims) quant seulement Reims dépassait ce seuil sur la période du 01/06/2022 au 31/05/2023. A elles seules, ces trois communes représentent 78% des signalements de nuisances olfactives sur le Grand Reims.

La hausse la plus importante en termes de signalements entre ces 12 derniers mois et la période du 01/06/2022 au 31/05/2023 est observée pour la commune de Bourgogne-Fresne avec 178 signalements supplémentaires.

5. CONCLUSION ET PERSPECTIVES

EVOLUTIONS ATTENDUES SUR L'APPLICATION SIGNALAIR

Le recueil des signalements des nuisances olfactives sur le territoire du Grand Reims se poursuit grâce à l'application SignalAir, outil optimisé pour une plus grande réactivité notamment dans la gestion des pics olfactifs.

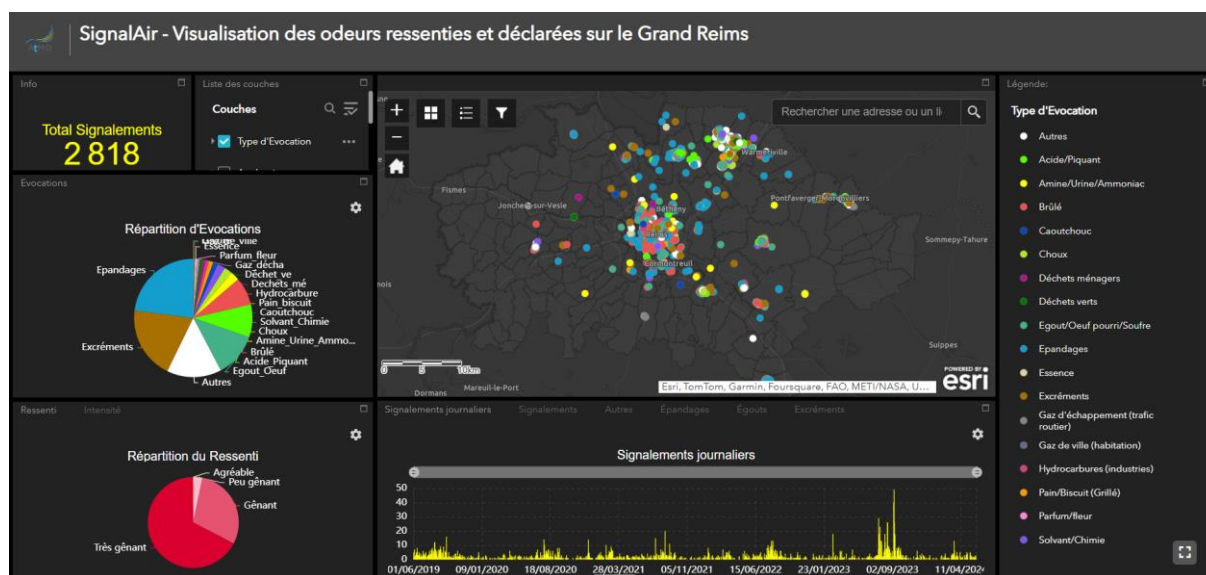
Des évolutions de l'application SignalAir sont attendues sur les prochains mois pour :

- ▶ Connaître plus précisément le nombre de signalants dans le cadre de la gestion des pics olfactifs.
- ▶ Limiter les erreurs de lieu de déclaration par une demande de confirmation de la position des déclarants, lorsque celle-ci n'a pas été précisée par le déclarant.
- ▶ Faciliter la gestion des pics olfactifs par l'évolution du module « Alerte » de l'application SignalAir.

SUIVI D'INDICATEURS CLES GRACE A LA DATAVISUALISATION

La datavisualisation développée dans le cadre de la mise en place de la plateforme Melchior est un outil indispensable dans la visualisation et la compréhension d'indicateurs clés associés à la gestion des signalements de nuisances olfactives. Mise à jour trimestriellement pour le Grand Public et en continu en interne pour notamment gérer les pics olfactifs ou répondre au besoin du Grand Reims, la datavisualisation permet, en un instant d'avoir un regard sur la répartition spatiale et temporelle des signalements. Enfin, c'est un parfait outil d'aide à l'animation et la prise de décision dans le cadre des réunions du comité de pilotage Melchior.

Celle-ci va évoluer d'ici fin 2024 dans le cadre de la migration de l'ensemble des couches associées à la gestion des nuisances olfactives sur le Grand Reims vers la plateforme ESRI (évolution du système d'information géographique).



EVOLUTION DE LA PROCEDURE SUR LES PICS OLFACTIFS

Grâce à l'application SignalAir, la gestion des pics olfactifs est devenue automatique avec une optimisation du partage de l'information auprès des membres du comité de pilotage Melchior. A ce jour (en date du 31 mai 2024), 20 pics olfactifs ont été observés et ont concerné trois secteurs : pôle territorial de Reims-Métropole, pôle Pomacle-Bazancourt et Bourgogne-Fresne.

Depuis le comité de pilotage Melchior du 12 septembre 2023, seul le niveau d'action correspondant à 6 signalements sur 24 heures sur chaque pôle/zone cible est maintenu car plus en adéquation avec les observations faites sur SignalAir.

Pour rappel, dès l'apparition d'un pic olfactif, l'information est transmise automatiquement à ATMO Grand Est et au Grand Reims. ATMO Grand Est accompagne Le Grand Reims dans la compréhension de l'apparition d'un pic olfactif par l'élaboration d'une note qui intègre les éléments associés aux signalements accompagnés de paramètres météorologiques. Ces éléments sont partagés avec l'ensemble des membres du comité de pilotage Melchior ainsi qu'auprès des communes concernées par le pic olfactif. L'objectif est de pouvoir déterminer la source à l'origine des nuisances olfactives afin de pouvoir mettre en place des actions de réduction de la nuisance (à plus ou moins long terme selon la situation).

6. DES OUTILS DE COMMUNICATION A VOTRE DISPOSITION

- La **datavisualisation**, tableau de bord mettant en valeur différents indicateurs issus de l'exploitation de la base de données de signalements de l'application SignalAir. [Lien](#)
- **Une page web** associée à la plateforme de signalements des odeurs du Grand Reims, accessible au Grand Public, qui permet, entre autres, d'avoir des informations sur la définition des nuisances olfactives, la relation entre odeurs et santé, l'engagement du Grand Reims ou encore l'accès à l'application SignalAir. [Lien](#)
- La **newsletter Melchior** basée sur le partage d'articles rédigés par les différents partenaires associés à la plateforme Melchior dont les sujets tournent autour de la thématique des odeurs. Vous retrouverez sous ces liens l'ensemble des Newsletters Melchior rédigées jusqu'à présent : [N°1](#) - [N°2](#) - [N°3](#) - [N°4](#) - [N°5](#) - [N°6](#) - [N°7](#)
- L'**application SignalAir** qui vous permet de signaler en moins d'une minute une pollution olfactive. L'application est accessible par le biais du site [internet ATMO Grand Est](#).

